



Lysabild

Lokal udviklingsplan 2010 - 2020

- Historie
- Analyse
- Vision
- Strategi
- Handling



Indledning	2
Historie og analyse	2
Visionen	4
Målsætningen	4
Hvad gør vi nu?	5
Handleplaner	7
Afslutning.....	8

Indledning

Landsbyrådet har arbejdet med at lave en vision og strategi for fremtidsudviklingen i Skovby og Lysabild siden november 20xx. Ved et borgermøde d. 19. marts 20xx blev udkastet fremlagt, og borgerne kunne deltage i workshops om infrastruktur, attraktioner / faciliteter, boligområder / byfornyelse og foreningsliv.

Når arbejdet er omme, vil lokalsamfundet stå med nogle handleplaner for de enkelte områder og en idé om, hvem der kunne have lyst til at være med til at føre handleplanen ud i livet.

Historie og analyse

Status

Lysabild Sogn ligger på Sydals i Sønderborg Kommune. Vi er en samling af små og større landsbyer, hvoraf Skovby, Lysabild og Mommarmark er de største. Mommarmark-området har et selvstændigt landsbyråd, og derfor omhandler denne udviklingsplan ikke Mommarmark. I Lysabild er der skole, børnehave, SFO, kirke, sportsanlæg, forsamlingsgård og købmand. Skovby har kro, bager, galleri, brugs, postbutik, feriehusudlejning, campingpladser, interiør- og børnetøjsbutikker. Ved Skovby ligger feriehusbebyggelsen, Skovmose, der sammen med de øvrige feriehus og campingpladser på Sydals udgør det næststørste turist- og overnatningsområde i Sønderjylland (kun overgået af Rømø). Ved Skovby ligger også én af de bedste badestrande i Sønderborg Kommune, nemlig Kærneland. Området er præget af skøn natur, flotte udsigter mod Fyn og Kegnæs, og der er vandrestier langs vandet.

Erhvervene er fortrinsvis turisme og landbrug, mens en stor del af befolkningen arbejder



på Danfoss eller Linak eller på virksomheder i Sønderborg. Huspriserne er attraktive, og der er ca. 15 km til Sønderborg.

Der er rigtig mange foreninger, hvoraf nogle er truet pga. mangel på bestyrelsesmedlemmer, mens andre samarbejder med lignende foreninger i Sydals for at skaffe nok aktive medlemmer (gymnastik og fodbold). Landsbyrådet udgiver en husstandsomdelt lokal avis seks gange årligt. Siden 1997 har der hver torsdag aften i vinterhalvåret været fællesspisning i Åben skole (i skolekøkkenet/gym.salen på Lysabild Skole).

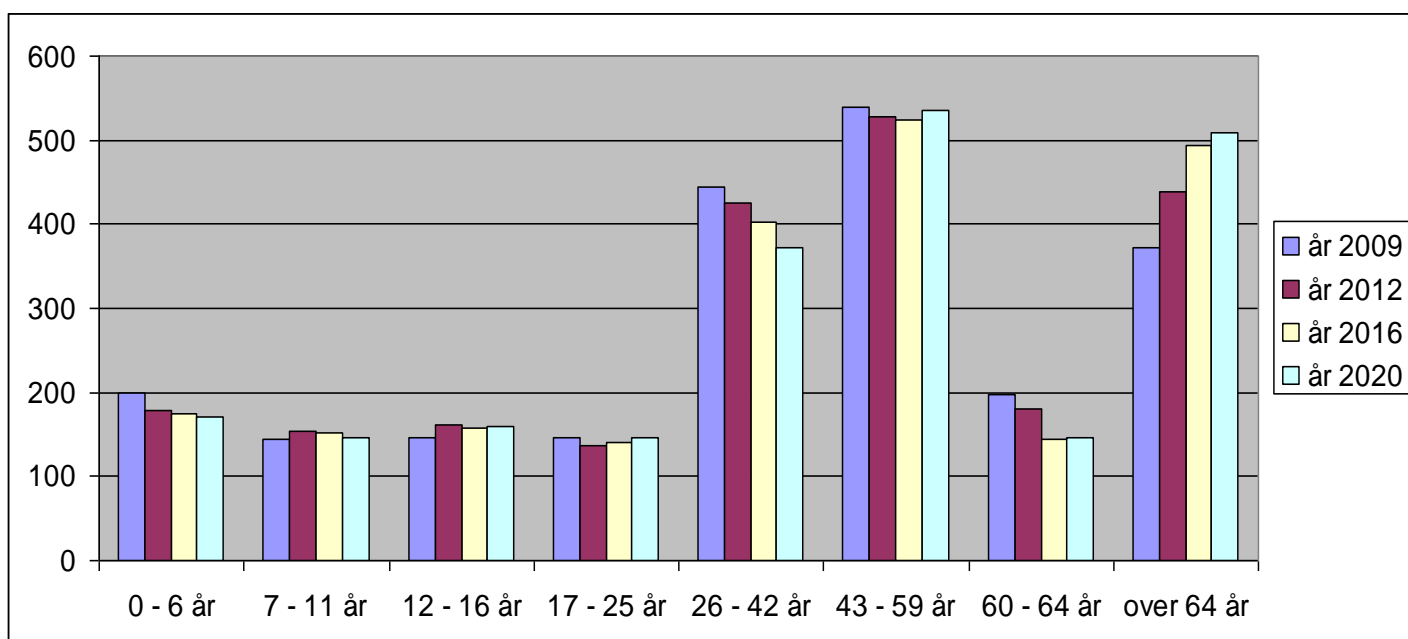
Hvad er problemet?

På et velbesøgt borgermøde i november 2008 blev en række ønsker til fremtidens Lysabild Sogn oplistet og prioriteret. Landsbyrådet har bearbejdet resultaterne af borgermødet og fremlægger nedenstående forslag til vision og strategi samt forslag til eventuelle ad hoc-grupper.

Analyse

Ud fra befolkningsprognosen 2020 (udarbejdet af Sønderborg Kommune over Lysabild skoledistrikt) fremgår det, at distriktet har et relativt fald i gruppen af 0-6 årige og 26-64 årige, værst blandt 26-42 årige og 60-64 årige, over hele perioden 2009-2021. Det er indbyggere i den erhvervsdygtige alder og børn i dagplejealderen, vi mister.

Det kan du aflæse af diagrammet, hvor antallet af indbyggere aflæses til venstre på den lodrette akse, mens udviklingen for de enkelte aldersgrupper kan aflæses på den vandrette akse i fire punktnedslag, nemlig årene 2009, 2012, 2016 og 2020.





Det betyder, at hvis vi skal fastholde aldersfordelingen for 2009, skal vi være i stand til at "holde på" børnefamilierne og de "unge ældre" (efterlønnerne) samt endda tiltrække flere unge erhvervsaktive – gerne børnefamilier.

Dét, vi er stolte af i Lysabild Sogn (opdatering fra borgermøde d. 6/11 2008):

- mange traditioner (ringridning og Hellig tre konger)
- fantastisk natur (strand, vand, smukke udsigter (land, vand, land, vand, land))
- stor og smuk kirke
- skolen som drivkraft, centrum, samlingssted (giver sammenhæng i børnenes liv – også i fritiden med foreningsliv, åben skole). Hvis dén dør, dør alt dét (altså foreningsliv og sammenhæng)
- homogen befolkningssammensætning (både unge og gamle)
- husene bliver renoveret
- godt foreningsliv
- stor turisme (mange sommerhuse, bedste badestrand, flot campingsite, surf)
- butiksliv (som er afhængig af turistindtægter)
- attraktioner (Vibæk, Kegborg, kirken)

Visionen

er derfor at være et bæredygtigt lokalsamfund, der som minimum kan oppebære de nuværende institutioner samt offentlige og private services, vi har i dag.

Visionen er også at være et landskendt turist- og feriehusområde baseret på autencitet og hav-nær natur.

Målsætningen

i et 10-årigt perspektiv er, at

- holde antallet af skatteydere i aldersgruppen 26-64 på samme niveau som 2008
- der i gennemsnit er 20 elever på hvert klassetrin i Lysabild Skole
- holde balancen mellem turisme og lokalbefolkning, sådan at
- husene i landsbyerne sælges som helårshuse til folk, der ønsker at bo her hele året
- at feriehusene ligger i særlige bebyggelser (udlejning af aftægtsboliger, etablering af bed and breakfast og lign. sker naturligvis i den eksisterende landsby bebyggelse)
- sikre adgang til naturen
- tilvejebringe faciliteter, information og historiefortælling i og om vores område

Vi ønsker at modarbejde en – på nuværende tidspunkt hypotetisk - udvikling, hvor der bliver færre fastboende, og en tivolisering af vores eksisterende landbysamfund.



Hvad gør vi nu?

I november 2004 blev Landsbyrådet for Lysabild Sogn oprettet på et borgermøde på Lysabild skole. Landsbyrådets mission er at:

- deltage i det politiske arbejde på tværs af partigrænser og arbejde for at få landdistrikterne på dagsordenen i kommunen
- arbejde for at skolen forbliver et kulturelt centrum for alle, også for folk uden skolesøgende børn
- arbejde for at blive en naturlig sparringspartner og igangsætter af aktiviteter som er bundet i engagement og begejstring - herunder være behjælpelig med at søge økonomiske midler
- arbejde for en fornuftig infrastruktur til gavn for såvel borgere og turister, eksempelvis trafiksikkerhed, offentlige stier, cykelstier mm
- arbejde for at udbrede kendskabet til vores område samt de aktiviteter, der foregår

Rent strategisk har Lysabild området en organisation, der "er født" til at tage hånd om at få udviklingsplanen operationaliseret. Landsbyrådet er en dynamisk størrelse, der dels er sammensat af en række faste arbejdsgrupper, men er forberedt til at kunne nedsætte selvkørende ad hoc-grupper, når som helst dette må være påkrævet. Koordinatoren for ad hoc-gruppen knyttes op på bestyrelsen og deltager i bestyrelsesmøderne.

Landsbyrådet foreslår derfor nedsat det antal ad hoc-grupper, der er muligt, for at realisere så mange af borgermødets ønsker som muligt. På borgermødet holdes 4 workshops om hhv. infrastruktur, attraktioner/faciliteter, boligområder/byfornyelse og foreningsliv.

Nedenstående er et forsøg på at kategorisere borgermødets mange ideer.

Børneunivers

- en arbejdsgruppe sammensat af repræsentanter fra skole, SFO, børnehave og dagpleje er allerede langt med arbejdet. Pt. arbejdes der med at etablere en fælles bestyrelse. Desværre blev der ikke plads til Børneuniverset i Lysabild på kommunens budget 2009. (Læs mere om Børneuniverset i Lokalbladet nr. 23, nov. 2008)
- i denne kategori placeres også ønskerne om børnepasning i trygt opvækstmiljø, bedre åbningstider og børnediskotek



Infrastruktur

- herunder sikker skolevej (chikaner og cykelsti), bjørnebusser (gode busforbindelser, ikke kun til Danfoss, men også ifm. fritid, sen bus hjem på hverdage)

Attraktioner/faciliteter

- herunder attraktioner, bedre strandfaciliteter: toiletter, brusere og p-pladser, naturlegepladser/grønne områder (Skovby, Lysabild og Kærneland), udkigstårne og stisystemer, adgang til kirketårn, bedre placering af turistinfo-stander, rastepads på Skovbyvej, kite-surfing faciliteter, "udnytte vandet noget bedre", mobil skulptur (A.P. Hansen og Augustiana), geo-catching, brandværnets service på Kærneland, "bog" med gode fortællinger fra vores område (Sagnet om Pøls rev, hellig tre konger, hvorfor har vi et "Galgebjerg", vindistrikt?, udflytning af 12 landbrug til Lysabildskov, fisk på Vibæk-møllen, kystsikring og digelaug på Pøl, Kegborg, kirkens historie mm), gourmet-oplevelser

Attraktive bolig(områd)er og byfornyelse

- herunder attraktive boligområder, byfornyelse/forskønnelse (større finansieringsvelvilje), styrkelse af fællesskab, landsbypedel-funktion (obs! brandværnet)

Foreningsliv

Styrkelse af fællesskab, koordinering blandt foreningerne, lokale traditioner, social ansvarlighed, 50+ event klub, landsbypedel-funktion (obs! brandværnet), frivilligkorps til børnepasning og [handyman](#), projekt mandfolk (netværk for mandlige seniorer), tjek også Seniorværksted i Svendborg.

Der henvises i øvrigt til naturplanen for Skovby, som udkom i 2008. Bagest kan Landsbyrådets ønsker til udvikling i området ses. Se www.ysabild-sydals.dk

Handleplan

Landsbyrådet har deltaget i borgermøde og indgivet høringssvar til kommuneplan 2009, som kan ses på www.lysabild-sydals.dk (Klik på landsbyrådet). Desuden har Landsbyrådet deltaget i kommunens trafikplanmøde i februar 2009 mhb. at opprioritere vores ønsker til infrastrukturen.

På borgermødet i marts ønskes nedsat operationelle ad hoc grupper, der skal lave handleplaner og gennemføre de enkelte projekter. Landsbyrådet koordinerer projekterne og er behjælpelig med ansøgninger til diverse puljer: Landdistriktpuljen (ildsjælpuljen), LAG Sønderborg, Velfærdsministeriets landdistriktpulje, evt. EU-puljer m.fl.



Ved borgermødet den 6/11 2008, hvor 27 borgere deltog, blev følgende vedtaget:

Handleplaner

I prioriteret rækkefølge, hvor gruppearbejdet videreføres;

- 1. **prioritet** ∞ Her er brug for kommunal hjælp
- 2. **prioritet**
- 3. **prioritet**
- 4. **prioritet**

- 1) God skole
- 2) Sikker skolevej – også gerne sti til stranden og cykelstier
- 3) attraktive byggegrunde
- 4) Børn – børnepasning i trygt miljø, tryk og godt opvækstmiljø, bevaring af børnehave og skole, attraktiv børnepasning (pasningstider og miljø), samarbejde mellem daginstitutioner
- 5) Bedre busforbindelser, god infrastruktur
- 6) Turistattraktioner
- 7) Legepladser/grønne områder
- 8) Aktivt og bredt foreningsliv – sammenhold mellem foreninger og borgere
- 9) Attraktivt tilbud til den 3. alder
- 10) Landsbypedel

Øvrige:

- ∞ Byfornyelse/byforskønnelse, attraktive boligområder, højere belåningsprocent (større finansierings-velvilje)
- Fællesskab – noget at være sammen om, traditioner
- Social ansvarlighed
- Lokale traditioner
- ∞ Bedre strandfaciliteter, toiletter, bruser og p-pladser
- En ren by
- ∞ Udkigstårne og stisystemer
- Adgang til kirketårn og belysning af kirken
- Børnediskotek
- Bedre placering af turistinfo-stander (campingplads er lukket det halve af året, forslag om placering i Dagli' Brugsen)



Afslutning

Med denne udviklingsplan i hånden, glæder landsbyrådet i Lysabild Sogn sig til det fortsatte arbejde.

Erling Junker (formand og økonomiansvarlig)

Lysabildgade 12

Lysabild

6470 Sydals

74 40 49 27

ejja_snabela_bbsyd.dk



Erik Krogh

Ll. Mommarkvej 4

Sarup

6470 Sydals

74 40 46 24

ek_snabela_bbsyd.dk



Tina Sahl Lydiksen

(koordinator for Kommunikationsgruppen)

Vibæk Mølle 2

6470 Sydals

74 40 47 99 / 20 13 71 99

tinalydiksen_snabela_mail.dk



Erik Hynding Møller

Vindrosen 11, Skovby

6470 Sydals

60439977

skovby-sydals_snabela_hotmail.com

